

TANITA®

健康をはかる

歩数計

PD-641

取扱説明書

保証書付





お買い上げいただきまして、まことにありがとうございます。
ご使用前にこの取扱説明書を必ずお読みのうえ、正しくお使いください。
お読みになられたあとも、いつでも見られるように保管してください。

もくじ

●安全上のご注意	1
●取り扱い、保管、お手入れについて	2
●歩数を正しくはかるために	3
●製品仕様	4
●保証書	5
●アフターサービスについて	6
●各部のなまえ	7
●使いかた.1 電池を入れる	8
●使いかた.2 電池を交換する	9
●使いかた.3 歩数計をリセットする	10
●こんなときは	11

安全上のご注意

この説明書では、製品を安全に正しくお使いいただき、あなたや他の人々への危害や財産への損害を防止するためにいろいろな絵表示で説明しています。

 警告	この表示の欄は「死亡または重傷を負う恐れのある」内容です。
 注意	この表示の欄は「傷害を負う危険または物的損害が発生する恐れのある」内容です。
	してはいけない「禁止」内容です。
	必ず実行していただく「強制」内容です。

警告



- 電池や製品を乳幼児の手の届くところにおかない
誤飲の恐れがあります。



注意



- 日頃より運動に慣れていない人は、医師やトレーナーの指示に従う
急な運動や無理な運動は危険です。



- けがや病気で治療中の人は、医師やトレーナーの指示に従う
急な運動や無理な運動は危険です。

■電池について



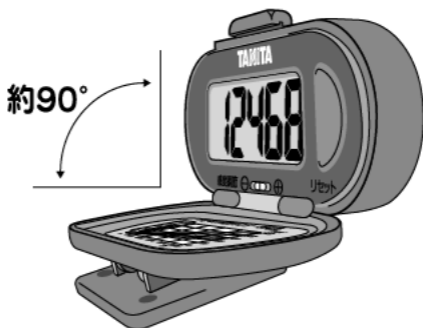
- 電池は火中に投じない
破裂する恐れがあります。

取り扱い、保管、お手入れについて

お願い

■取り扱いについて

- 絶対に分解しない
故障の原因になります。
- 過度の衝撃や振動を与えない
故障の原因になります。
- 湿気の多い所や水のかかる所で使用しない
故障の原因になります。
- ケースやクリップを無理に広げない
破損する恐れがあります。



■保管について

- 湿気の多い所や水のかかる所に保管しない
故障の原因になります。

■お手入れについて

- シンナーやベンジンなどは使用しない
本体の汚れは、柔らかい布で拭いてください。

歩数を正しくはかるために

●取付方法



- 傾かない位置にする。
- クリップは、深く差し込む。
- 歩くときは、ケースを閉じる。



※装着が浅かったり傾いていると外れたり、正しい測定ができない可能性があります。

●平地での歩行動作が基本です。

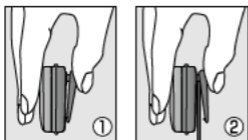
次のようなときは正しい測定ができない可能性があります。

不規則な歩行

- すり足のような歩き方
- サンドル、ゾウリなどの履物での歩行
- 混雑した街中を歩くときなどの歩幅の乱れ

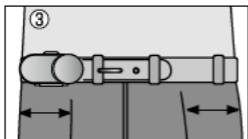
歩行以外の上下運動や振動

- 立ったり座ったりする動作
- ジャンプ、ジョギングなどの運動、スポーツのとき
- 階段や急斜面の上り下り
- 自動車、電車、バス等の振動



① 本体を指で支えながら親指でクリップを開き、

② ベルトやスカートのウエスト部に止まるまで深く装着してください。



③ 左右の折れ目線上から外側が目安です。

製品仕様

表示方法	液晶5桁表示
検出方式	振子(リードスイッチ)式
表示内容	最大表示99999歩 最小表示1歩
歩数精度	±3%(振動試験器による)
機能	感度調整機能
電源	DC1.5V(LR43またはSR43ボタン電池1個)
電池寿命	約1年(1日1万歩使用の場合)
使用温度	0℃~40℃
外形寸法	D14.5×W64×H36mm※クリップ除く
質量	約27g(電池含む)
主な素材	本体ケース:ABS樹脂

©2006 TANITA Corporation. All Rights Reserved.

株式会社 **TANITA**

本社・東京営業所 〒174-8630 東京都板橋区前野町1-14-2 ☎ 03(3558)8111(代表)
大阪営業所 〒577-0013 東大阪市長田中1-3-15 ☎ 06(6784)2811(代表)
名古屋営業所 〒460-0002 名古屋市中区丸の内2-19-20 ☎ 052(201)6391(代表)
福岡営業所 〒816-0082 福岡市博多区麦野4-2-6 ☎ 092(575)5761(代表)
仙台営業所 〒983-0852 仙台市宮城野区榴岡1-6-8 ☎ 022(299)7161(代表)
札幌営業所 〒007-0834 札幌市東区北34条東22-1-35 ☎ 011(786)5611(代表)

ホームページアドレス <http://www.tanita.co.jp>

お問い合わせ先

フリーダイヤル



0120-133821

受付時間 / 9:00~18:00 (土・日・祝祭日は除く)

お客様サービス相談室 〒174-8630 東京都板橋区前野町1-14-2

<無料修理規定>

1. 取扱説明書等の注意書に従った正常な使用状態で保証期間内に故障した場合には、無料修理をさせていただきます。
2. 保証期間内に故障して無料修理をお受けになる場合には、弊社お客さまサービス相談室にご連絡の上、商品と保証書をお送りください。
3. ご贈答品等で本保証書に必要な事項が記入していない場合には、弊社お客さまサービス相談室へご相談ください。
4. 保証期間内でも次の場合には、有料修理になります。
 - イ. 使用上の誤り及び不当な修理や改造による故障及び損傷
 - ロ. お買い上げ後の落下等による故障及び損傷
 - ハ. 火災、地震、水害、落雷、ガス害、塩害その他の天災地変、公害や異常電圧による故障及び損傷
 - ニ. 保証書の提示がない場合
 - ホ. 保証書にお買い上げの年月日、お客様名、販売店名の記入のない場合、あるいは字句を書き替えられた場合
5. 保証書は、日本国内においてのみ有効です。
6. 保証書は、再発行致しませんので紛失しないように大切に保管してください。

※保証書に明示した期間、条件のもとにおいて無料修理をお約束するものです。従ってこの保証書によって、お客様の法律上の権利を制限するものではありませんので、保証期間後の修理についてご不明の場合は、弊社お客様サービス相談室にお問い合わせください。

保 証 書

販売店様へ _____
 ご販売時に貴店にて、保証書の所定事項（お買い上げ日、販売店様欄に捺印）をご記入のうえ、お客様にお渡しください。

お客様へ _____
 本書は、無料修理規定により無料修理を行うことをお約束するものです。お買い上げの日から下記保証期間中故障が発生した場合は、本書をご提示のうえ、弊社お客様サービス相談室に修理をご依頼ください。

※お客様の個人情報は、修理完了品の発送に使用させていただき、修理品とともにご返却致します。この間、お客様の個人情報は、第三者が不当に触れることのないよう、当社規定に基づき、責任を持って管理致します。

品 名	歩数計 PD-641		
保 証 期 間	本体 お買い上げ日より1年		
お買い上げ日	年	月	日
販売店	ご住所・店名		Ⓜ
	電話	()	
お客様	ご住所		
	お名前		様
	電話	()	

株式会社 **アニタ**

〒174-8630 東京都板橋区前野町1-14-2
 お客様サービス相談室
 フリーダイヤル ☎0120-133821

アフターサービスについて

1、保証書について

保証書は、取扱説明書に付いておりますので、必ず「販売店名、購入日」等の記入をお確かめになり、保証書内容をよくお読みいただき、大切に保管してください。

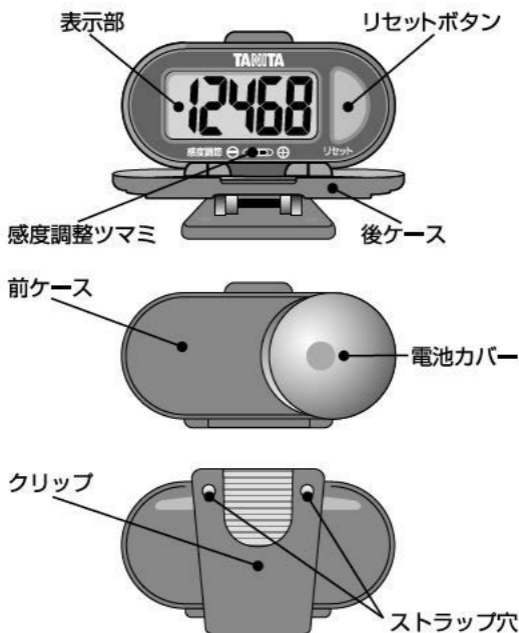
保証期間は、お買い上げ日より1年間です。

2、修理を依頼される時

- 保証期間中は、弊社お客様サービス相談室へお電話にてご連絡のうえ、保証書を添えて本機をお送りください。
- 保証期間が過ぎているときは、弊社お客様サービス相談室にご相談ください。修理によって商品の機能が維持できる場合は、ご希望により有料修理させていただきます。

3、ご不明な点はお客様サービス相談室にお問い合わせください。

各部のなまえ



付属品

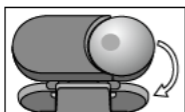
取扱説明書(本書) 電池 LR43/1個

お願い

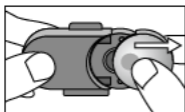


表示部に貼ってあるシール、クリップ部分にはさまれているプラスチック片を取り除いてからご使用ください。

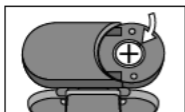
使いかた.1 電池を入れる



①前ケースと後ケースを開く



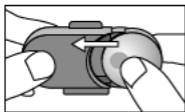
②電池カバーを外す
前ケースからスライドさせます



③電池を入れる
⊕側を上にして電池を本体に入れます



④電池カバーをつける
前ケースへななめにスライドさせます



⑤カチッとなるまで押し込む

※電池寿命は約1年です。付属のお試し用電池は寿命が短い場合があります。

⚠ 警告



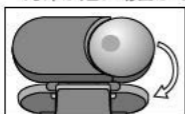
- 電池や製品を乳幼児の手の届くところにおかない
誤飲の恐れがあります。万一電池を飲み込んだ場合は、直ちに医師に相談してください。
真夜中など、お近くの医師に相談できない場合は、下記へ電話して指示を受けてください。

毒性等に関するお問い合わせ先
(財)日本中毒情報センター中毒110番
(大阪)072-727-2499(24時間対応)

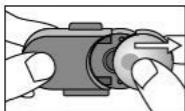
使いかた.2 電池を交換する

表示が薄くなったり、消えた場合には電池が消耗しています。古い電池を取り出して新しい電池を入れてください。

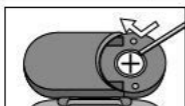
※付属のお試し用電池は工場出荷時に納められたものですので寿命が短い場合があります。



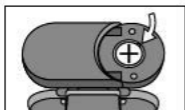
①前ケースと後ケースを開く



②電池カバーを外す
前ケースからスライドさせます



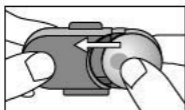
③古い電池を外す
先の細い折れにくい棒などで電池をはずします



④新しい電池を入れる
⊕側を上にして電池を本体に入れます



⑤電池カバーをつける
前ケースへななめにスライドさせます



⑥カチッとなるまで押し込む

お知らせ



古い電池はお住まいの市町村区の廃棄方法に従って処理してください。

使いかた.3 歩数をリセットする

歩数表示を「0」にしたい時、リセットボタンを使います。



①前ケースと後ケースを開く



②リセットボタンを押す



③歩数表示が「0」になります

お知らせ

一度リセットした歩数は元に戻りません

こんなときは

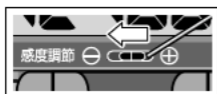
●実際の歩数と大きく違うとき

平地において100歩歩いて、5歩以上、歩数に違いがあるときに感度調整つまみで感度を調整します。

感度調整つまみ

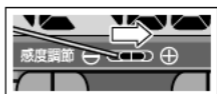


●多めに表示されるとき



⊖の方へ動かしてください

●少なめに表示されるとき



⊕の方へ動かしてください

⚠ 注意



- 感度調整つまみは先の細い折れにくい棒などで動かしてください。指先で動かすと爪が割れる恐れがあります。