

# TANITA

家庭用

## 取扱説明書

保証書付

皮下脂肪厚計  
SR-903



本書に記載されているイラストはイメージ図です。

### お願い

誤った使いかたをしますと重大な事故につながるおそれがあります。この取扱説明書をよくお読みいただき、正しくご使用ください。また、必要なときにすぐに取り出せるよう、身近に大切に保管してください。

## 本器について

このたびは「皮下脂肪厚計 SR-903」をお買い上げいただき、まことにありがとうございます。

本器は、からだに当てるだけでその部位の皮下脂肪の厚さを測定して0.1cm単位で表示することができます。

本器は一般家庭での健康管理を目的とした商品です。からだの各部位の皮下脂肪の厚さを測定することで、肥満予防のほか、ボディラインを整えたり維持するための目安として活用することができます。

### お知らせ

本器は医療機器ではありません。

## も く じ

本器について	2
ご使用の流れ	4
安全上のご注意	5
取り扱い上のご注意	7
各部の名称／付属品	8
電池を入れる	9
電池を交換する	10

---

正しいはかりかた	11
測定する	12
結果表示のみかた	15

---

判定表	16
困ったときに	17
仕様	18
アフターサービスについて	19
無料修理規定	19
保証書	20

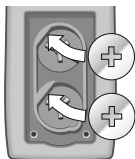
準備する

使いかた

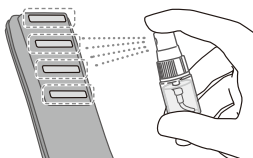
必要なとき

# ご使用の流れ

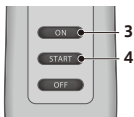
**1** 電池を入れる …… P.9



**2** 電極を水でぬらす …… P.12

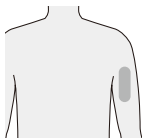


**3** ON を押す …… P.13



**4** START を押す …… P.13

**5** 測定する …… P.14



**6** 結果を見る …… P.15

測定結果(例)



## 安全上のご注意

本書では、お使いになる人や他の人への危害、財産への損害を未然に防止するために、お守りいただきたいことを次のように説明しています。本文をよくお読みいただき、本器を正しくお使いください。

### 警告

この表示の欄は「死亡または重傷を負うおそれのある」内容を示しています。

### 注意

この表示の欄は「傷害を負うおそれまたは物的損害が発生するおそれのある」内容を示しています。

### 禁止

してはいけない「禁止」内容です。

### 必ず守る

「必ず守っていただく」内容です。

### お願い

本器を最良の状態を保つために守っていただきたい内容です。

### お知らせ

本器の使用・点検に関連して知っていただきたい補足事項です。

準備する

使いかた

必要なとき

## 安全上のご注意

### ⚠ 警告



**電池を乳幼児の手の届くところに置かない**  
誤飲のおそれがあります。

**本器や電池を加熱しない**  
本器の変形や電池の発火により、けがや火災のおそれがあります。

**ペースメーカーなど医用電気機器を装着されている方は絶対に使用しない**  
本器は、微弱な電流を体内に流しますので、医用電気機器が誤作動し、重大な事故が発生するおそれがあります。

**妊娠中や妊娠の可能性のある方は自己判断で使用しない**  
本器は、微弱な電流を体内に流しますので、ご使用の際は必ず専門の医師の指示に従ってください。

**測定結果は、決して自己判断しない(測定値の評価、それに基づく運動メニュー等)**  
自己判断による減量や運動療法は健康を害するおそれがあります。必ず資格を持った専門家の指示に従ってください。

### ⚠ 注意



**本器を乳幼児の手の届くところに置かない**  
落として、けがをするおそれがあります。

**新しい電池と使用済み電池、種類の違う電池を同時に使用しない**  
発熱や破裂のおそれがあり、製品の故障やけがをするおそれがあります。

**分解や改造、水洗いは絶対にしない**  
けがや感電、破損や故障のおそれがあります。

**過度の衝撃や振動を与えない**  
破損や故障のおそれがあります。

**携帯電話や電子レンジなど電波を発する機器の近くで使用しない**  
誤作動して正確に測定できないおそれがあります。

**金属アレルギー症状がある方は絶対に使用しない**  
電極にステンレス鋼を使用しているため、アレルギー反応が出るおそれがあります。

# 取り扱い上のご注意

## 取り扱い、保管、お手入れについて

水中に入れたり、水に浸けたりしない  
故障のおそれがあります。

長時間本器に水滴が付着したままにしない  
変形、変色、シミ、退色のおそれがあります。

直射日光の当たる場所や暖房器具の近く、または空調機の風が直接当たる所に保管したり、使用しない  
損傷や故障のおそれがあります。

アルコールや熱湯、シンナーやベンジンなど  
でお手入れをしない  
汚れたときは、水または家庭用中性洗剤を柔らかい布に浸し、固く絞って拭き、その後乾いた布で拭き取ってください。

！  
必ず守る

準備する

## 測定について

本器は医療機器ではありません。

過度の飲食、極度の脱水症状のときは、測定を避ける  
測定に誤差が生じるおそれがあります。精度を高めるためには、毎日同じ時間帯でご使用ください。

サウナや半身浴(長湯)、激しい運動をした後は、測定を避ける  
測定値に誤差が生じるおそれがあります。十分に休んでから、測定してください。

体調の悪い場合(二日酔い、発熱などのとき)は、測定を避ける  
測定値に誤差が生じるおそれがあります。体調が良くなってから測定してください。

測定中は動かない  
測定中に動くと正確に測定ができません。

測定部位は湿らせた状態にする  
測定部位が乾燥していると、正確に測定ができません。

！  
必ず守る

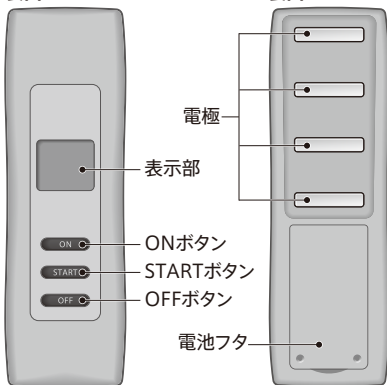
使いかた

必要なとき

## 各部の名称／付属品

表面

裏面



ONボタン	電源を入れる
STARTボタン	測定を開始する
OFFボタン	電源を切る

### 付属品

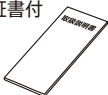
スプレーボトル

ドライバー



取扱説明書(本書)  
保証書付

お試し用電池  
CR2032コイン形  
リチウム電池×2個

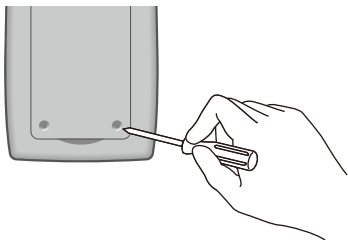


※不足しているものがありましたら、弊社お客様サービス相談室(裏表紙参照)にご連絡ください。

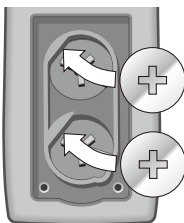


## 電池を入れる

1. 付属のドライバーで2カ所のネジをゆるめて電池フタを開ける。



2. 電池の⊕側を上にして入れ、電池フタを閉め、2カ所のネジをしっかりと締める。



### お知らせ

付属の電池はお試し用のため、寿命が短くなっている場合があります。

### お願い

- 指定の電池(CR2032)以外は使用しないでください。
- 電池は⊕⊖の方向を正しく入れてください。故障のおそれがあります。

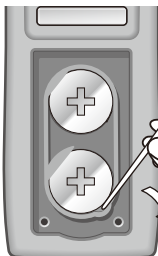
準備する

使いかた

必要なとき

## 電池を交換する

電池残量がなくなると「Lo」が表示されます。速やかに新しい電池(CR2032×2個すべて)と交換してください。



つまようじなど、電気を通さない細い棒を入れて持ち上げると電池が取り出しやすくなります。

※電池フタの開閉、電池の入れかたは本書P.9を参照してください。

### お願い

- 手や本器が乾いた状態で電池交換してください。
- 使用済みの電池はお住まいの市区町村の廃棄方法に従って処理してください。
- 使用済みのリチウム電池を捨てる場合は、必ず端子(⊕⊖)をセロハンテープなどの粘着性の絶縁テープで覆ってください。

### ⚠ 警告

#### 電池を乳幼児の手の届くところに置かない

誤飲のおそれがあります。万一、電池を飲み込んだ場合には直ちに医師に相談してください。真夜中など、お近くの医師に相談できない場合は、下記へ電話して指示を受けてください。

#### 毒性等に関するお問い合わせ先

(公財)日本中毒情報センター 中毒110番  
(大阪)072-727-2499(24時間対応)

## 正しいはかりかた

### 測定条件・時間

体内の水分の変化や測定姿勢、測定位置、押しつけかたによって、測定結果は変動します。

毎回同じ時間、同じ条件、同じ姿勢、同じ位置、同じ強さで測定し、変化の推移を確認することをおすすめします。

次のような場合、「Dry!」が表示され、正しく測定できない場合があります。

- ・ 皮膚が角質化している場合
- ・ 測定部位の体毛が濃い場合
- ・ 皮膚が乾燥している場合

必ず電極を **水でぬらして** 測定してください。それでも「Dry!」が表示される場合は、測定部位を水でぬらし、水をなじませてから測定してください。

### お知らせ

電極を強く押し付けすぎないでください。皮下脂肪の厚さを薄く測定してしまう場合があります。

準備する

使いかた

必要なとき

## 測定する

### 1.電極を水でぬらす

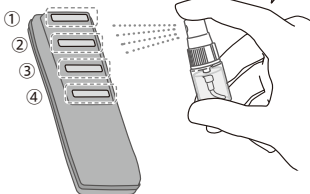
測定するときは、あらかじめスプレーボトルに水を入れておき、本器裏面の電極に吹き付けてください。



#### ⚠ 注意

- スプレーボトルには水以外のものを入れしないでください。
- 水は測定するときに入れ、測定後は水を抜いて保管してください。

本器裏面の4つすべての電極が十分にぬれるように、1つずつ水を吹き付けてください。



#### お知らせ

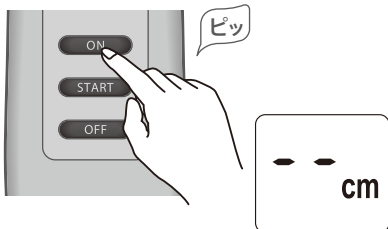
- 電極が十分にぬれていないと、測定値に誤差が生じるおそれがあります。
- 測定部位を十分にぬらすことでも測定できます。

#### お願い

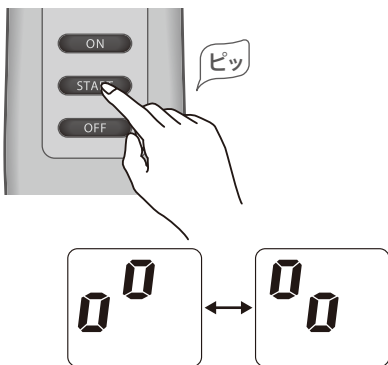
- 測定する部分に油分を含むものを塗ったまま測定しないでください。
- 測定後は、本器を乾いた布で拭き、スプレーボトルは水を抜いて、よく乾かして保管してください。

## 測定する

2. **ON** を押して電源を入れる  
表示部が全点灯し、「**— cm**」が表示されます。



3. **START** を押す  
測定中の画面が表示されます。



### お知らせ

- **ON** を押して約60秒間操作がないと、自動で電源が切れます。
- **START** を押して約30秒間測定しないまま放置すると「**E r**」が表示され、自動で電源が切れます。

準備する

使いかた

必要なとき

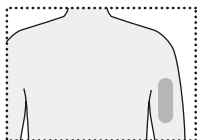
## 測定する

### 4. 測定する

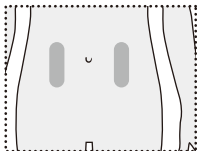
測定部位に本器裏面の電極をあて、測定してください。「ピッピッ」と鳴るまであてたままにしておきます。

#### 測定部位の例

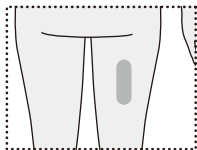
<二の腕後>  
肩の骨と肘の骨の  
真ん中より少し上



<お腹>  
おへその5cm横



<太もも後>  
腰骨とひざの骨の  
真ん中



### お知らせ

- お腹や太ももを測定するときは、立ってください。座った状態では、正しく測定できない場合があります。
- 電極が浮かないように4つすべて密着させてください。電極が肌から浮いていると測定できず「Er」が表示されます。
- 電極を強く押し付けすぎないでください。皮下脂肪の厚さを薄く測定してしまう場合があります。

## 結果表示のみかた

測定が終わると「ピッピッ」と鳴って、測定結果が表示されます。表示された結果は、測定した部分の皮下脂肪の厚さです。

皮下脂肪の厚さが  
0.3cm～5.0cmで表示  
されます。



準備する

### お知らせ

- 電極と皮膚の間が十分にぬれていないと、「Dry!」が点滅します。測定値に誤差が生じているおそれがありますので、電極に水を吹き付けて、再度測定してください。  
それでも「Dry!」が表示される場合は、測定部位も十分にぬらして測定してください。  
本書P.12、13参照



使いかた

- 5.0cmを超えると「5.0cm」が点灯し、「over」が点滅します。



必要なとき

次のような場合は、参考値として変化の推移をみられることをおすすめします。

- 体内に金属を装着されている方
- 人工透析中の方、またはむくみの症状がある方

### お知らせ

測定結果が表示された後、約120秒間操作がないと、自動で電源が切れます。

## 判定表

測定部位の例と判定基準

単位 (cm)

判定	二の腕後	
	女性	男性
薄い	0.3 ~ 0.5	0.3
標準	0.6 ~ 2.2	0.4 ~ 0.9
厚い	2.3 ~ 5.0	1.0 ~ 5.0

判定	お 腹	
	女性	男性
薄い	0.3 ~ 0.8	0.3 ~ 0.8
標準	0.9 ~ 4.0	0.9 ~ 2.9
厚い	4.1 ~ 5.0	3.0 ~ 5.0

判定	太もも後	
	女性	男性
薄い	0.3 ~ 0.6	0.3
標準	0.7 ~ 1.8	0.4 ~ 1.0
厚い	1.9 ~ 5.0	1.1 ~ 5.0

※本器の測定範囲は0.3cm～5.0cmです。

※5.0cmを超えると「5.0cm」が点灯し、「**over**」が点滅します。

※成人サンプルの平均値と標準偏差により、判定したものです。(タニタ調べ)

© TANITA Corporation



## 困ったときに

**ON** を押しても何も表示されない

電池の「 $\oplus$ ・ $\ominus$ 」の向きをご確認ください。  
電池が消耗しています。速やかに新しい電池  
(CR2032×2個すべて)と交換してください。  
本書P.9、P.10参照

**「LO」が表示された**

電池の残量がなくなりました。測定できません。  
速やかに新しい電池(CR2032×2個すべて)と交換  
してください。  
本書P.9、P.10参照

**「Er」が表示された**

測定エラーです。測定しなおしてください。  
電極が乾いている場合は、電極をぬらして測定して  
ください。

**START** を押して、約30秒間測定しないまま放置  
すると「Er」が表示され、自動で電源が切れます。

測定部位が乾燥している場合や、体毛が濃い方の場合  
は、測定部位に水をなじませてから測定してください。  
本書P.11～P.15参照

**「Dry!」が表示された**

電極と皮膚の間が十分にぬれていないと、「Dry!」が  
点滅します。測定値に誤差が生じているおそれがあり  
ますので、電極に水を吹き付けて、再度測定して  
ください。それでも「Dry!」が表示される場合は、測定  
部位も十分にぬらして測定してください。  
本書P.11～P.15参照

**「over」が表示された**

5.0cmを超えると「5.0cm」が点灯し、**over** が点滅  
します。  
本書P.15 参照

**繰り返し測定すると値が変動する**

体内の水分の変化や測定姿勢、測定位置、押しつけ  
かたによって、測定結果は変動します。また、電極と  
皮膚の間が十分にぬれていないと測定値に誤差が  
生じているおそれがありますので、電極に水を吹き  
付けて、再度測定してください。  
本書P.11、P.12参照

準備  
する

使  
い  
か  
た

必  
要  
な  
と  
き

## 仕 様

測定方法	BI法(リアクタンステクノロジー)
	特許取得済 第5314099号
表示内容	皮下脂肪厚 測定範囲 0.3cm~5.0cm(0.1cm単位)
電 源	DC6V (CR2032コイン形リチウム電池×2個)
寸 法	約幅44×高さ138×奥行26mm
質 量	約91g(電池含む)
主な材質	PC、PC /ABS、シリコーンゴム、 ステンレス
電池寿命	約1,200回 (1日10回測定で4ヶ月使用した場合を想定)
使用温度 範 囲	5℃~35℃
付 属 品	取扱説明書(保証書付) スプレーボトル、ドライバー、 お試し用電池 (CR2032コイン形リチウム電池×2個)

※デザインおよび仕様は予告なく変更することがあります。

## アフターサービスについて

### 1、保証書について

保証書は、必ず「販売店名、お買い上げ日」などの記入をお確かめになり、保証内容をよくお読みいただき、大切に保管してください。保証期間は、お買い上げ日より1年です。

### 2、修理を依頼されるとき

- 保証期間中は、弊社お客様サービス相談室にご連絡のうえ、本器と保証書をお送りください。
- 保証期間が過ぎているときは、弊社お客様サービス相談室にご相談ください。修理によって本器の機能が維持できる場合は、ご希望により有料修理させていただきます。

### 3、ご不明な点は弊社お客様サービス相談室にお問い合わせください。

## 無料修理規定

- 1、取扱説明書などの注意書きに従った正常な使用状態で保証期間内に故障した場合には、無料修理をさせていただきます。
  - 2、保証期間内に故障して無料修理をお受けになる場合には、弊社お客様サービス相談室にご連絡のうえ、本器と保証書をお送りください。
  - 3、ご贈答品などで本保証書に必要事項が記入されていない場合には、弊社お客様サービス相談室にご相談ください。
  - 4、保証期間内でも次の場合には、有料修理になります。
    - イ、使用上の誤りおよび不当な修理や改造による故障および損傷
    - ロ、お買い上げ後の落下などによる故障および損傷
    - ハ、付属品、消耗品の故障および交換
    - ニ、火災、地震、水害、落雷、ガス害、塩害その他の天災地変、公害や異常電圧による故障および損傷
    - ホ、一般家庭用途以外に使用された場合の故障および損傷
    - ヘ、保証書の提示がない場合
    - ト、保証書にお買い上げの年月日、お客様名、販売店名の記入のない場合、あるいは字句を書き替えられた場合
  - 5、保証書は、日本国内においてのみ有効です。
  - 6、保証書は、再発行いたしませんので紛失しないように大切に保管してください。
- ※保証書に明示した期間、条件のもとにおいて無料修理をお約束するものです。従ってこの保証書によって、お客様の法律上の権利を制限するものではありません。保証期間が過ぎている場合の修理についてご不明の場合は、弊社お客様サービス相談室にお問い合わせください。

# 保証書

販売店様へ

ご購入時に貴店にて、保証書の所定事項(お買い上げ日、販売店様欄に捺印)をご記入のうえ、お客様にお渡してください。

お客様へ

本書は、無料修理規定により無料修理をお約束するものです。お買い上げ日から以下保証期間中に故障が発生した場合は、本書をご提示のうえ、弊社お客様サービス相談室に修理をご依頼ください。

※お客様の個人情報は、修理完了品の発送にのみ使用させていただきます。この間、お客様の個人情報は、第三者が不当に触れることのないよう、弊社規定に基づき、責任を持って管理いたします。

品名	皮下脂肪厚計 SR-903		
保証期間	お買い上げ日より1年		
お買い上げ日	年	月	日
お客様	ご住所		
	お名前		
	様		
	お電話 ( )		
販売店	店名・所在地		
	電話 ( ) (印)		

株式会社 **タニタ**

本社・お客様サービス相談室 〒174-8630 東京都板橋区前野町1-14-2

ホームページアドレス <https://www.tanita.co.jp/>

お問い合わせ先

フリーダイヤル



**0120-133821**

携帯電話からはフリーダイヤルにつながりません。  
携帯電話からのお問い合わせはナビダイヤルをご利用ください。

ナビダイヤル



**0570-783551**

通話料はお客様負担となりますのでご了承ください。

受付時間 / 9:00～18:00(祝日を除く月～金)

タニタ サービスセンター 〒014-0113 秋田県大仙市堀見内字下田茂木添28-1