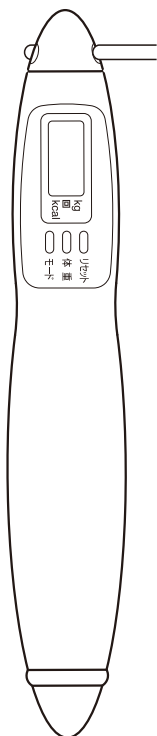


取扱説明書

保証書付

消費カロリー計付きなわとび カロリージャンプ TS-960



※本書に記載されているイラストはイメージ図です。

このたびは消費カロリー計付きなわとび カロリージャンプ TS-960をお買い上げいただき、まことにありがとうございます。

お願い

誤った使いかたをしますと、重大な事故につながるおそれがあります。この取扱説明書をよくお読みいただき、正しく安全にご使用ください。また、必要な時にはすぐに取り出せるよう、身近に大切に保管してください。

〈無料修理規定〉

- 取扱説明書などの注意書きに従った正常な使用状態で保証期間内に故障した場合には、無料修理をさせていただきます。
- 保証期間内に故障して無料修理をお受けになる場合には、弊社お客様サービス相談室にご連絡のうえ、本器と保証書をお送りください。
- ご贈答品などで保証書に必要事項が記入されていない場合には、弊社お客様サービス相談室にご相談ください。
- 保証期間内でも次の場合には、有料修理になります。
 - 使用上の誤りおよび不当な修理や改造による故障および損傷
 - お買い上げ後の落下などによる故障および損傷
 - 火災、地震、水害、落雷、ガス害、塩害その他の天災地変、公害や異常電圧による故障および損傷
 - 一般家庭用途以外（例えば、業務用としての長時間使用）に使用された場合の故障および損傷
- 保証書の提示がない場合
- 保証書にお買い上げの年月日、お客様名、販売店名の記入のない場合、あるいは字句を書き替えられた場合
- 保証書は、日本国内においてのみ有効です。
- 保証書は、再発行いたしませんので紛失しないよう大切に保管してください。
※保証書に明示した期間、条件のもとにおいて無料修理をお約束するものです。従ってこの保証書によって、お客様の法律上の権利を制限するものではありません。保証期間が過ぎている場合の修理については、弊社お客様サービス相談室にお問い合わせください。

保証書

販売店様へ
ご購入時に貴店にて、保証書の所定事項（お買い上げ日、販売店様欄に捺印）をご記入のうえ、お客様にお渡しください。

お客様へ
本書は、無料修理規定により無料修理をお約束するものです。お買い上げの日から以下保証期間中故障が発生した場合は、本書をご提示のうえ、弊社お客様サービス相談室に修理をご依頼ください。
※お客様の個人情報は、修理完了品の発送にのみ使用させていただきます。この間、お客様の個人情報は、第三者が不当に触れることのないよう、弊社規定に基づき、責任を持って管理いたします。

品名	消費カロリー計付きなわとび カロリージャンプ TS-960		
保証期間	お買い上げ日より1年		
お買い上げ日	年	月	日
お客様	ご住所		
	お名前	様	
	お電話	()	
販売店	所在地・店名		
	電話	()	

©2019 TANITA Corporation

TS9607601(1)-1902GN

表示部に貼られている表示保護シールをはがしてご使用ください。

安全上のご注意

本書では、お使いになる人や他の人への危害、財産への損害を未然に防止するため、お守りいただきたいことを次のように説明しています。本文をよくお読みいただき、本器を安全に正しくお使いください。

※周囲に人や物、照明がないか確認し、十分なスペースを確保してご使用ください。

警告

- 体調がすぐれないとき、からだに痛みがあるときは使用しないでください。
- リハビリテーションなどにご使用の場合は、事前に医師に相談してください。
- からだに疾病があり、安静が必要な方は、医師に相談してからご使用ください。
- 妊娠している方、医師から運動を止められている方は、ご使用にならないでください。
- ご使用中に体調が悪くなった場合は、すみやかに使用を中止して医師の診断を受けてください。

- なわとび以外の用途に使用しない。
→けがをするおそれがあります。
- ロープを首や体に巻き付けない。
→窒息などのおそれがあります。
- ロープに損傷がある場合は使用しない。
→ロープが切れてけがをするおそれがあります。
- コンクリートやアスファルトの上で使用しない。
→ロープが傷付き切れやすくなるおそれがあります。
→ひざやかかとを痛めるなど、けがをするおそれがあります。
- むやみに振り回したりしない。
→故障やけが、家財の破損、故障につながるおそれがあります。

警告	この表示の欄は「死亡または重傷を負うおそれのある」内容です。
注意	この表示の欄は「傷害を負うおそれまたは物的損害が発生するおそれのある」内容です。
禁止	してはいけない「禁止」内容です。
必ず守る	「必ず守っていただく」内容です。

- グリップ本体を踏みついたり衝撃を加えない。
→破損や故障するおそれがあります。
- 湿気の多い場所や水のかかる場所で使用しない。
また濡れた手で使用しない。
→滑りやすくなり、けがをするおそれがあります。
→防水構造ではないため、故障するおそれがあります。
- 電池は火中に投げない。
→破裂してけがをするおそれがあります。
- 室内用ロープを使用する場合、2重跳び以上行わない。
→室内用ロープの玉がロープからはずれ、けがをするおそれがあります。
- 周囲に人や物、照明がないか確認し、十分なスペースを確保する。
→自分自身や周囲の人に当たりけがをするおそれがあります。
→物や照明に当たると破損するおそれがあります。また物が人に当たり、けがをするおそれがあります。
- 使用中はグリップをしっかりとにぎり、離さない。
→自分自身や周囲の人に当たり、けがをするおそれがあります。
→家財の破損や故障につながるおそれがあります。
- 小さなお子様や高齢の方が使用する際は、保護者や介護者が付き添う。
→けがをするおそれがあります。

取り扱い、保管、お手入れについて

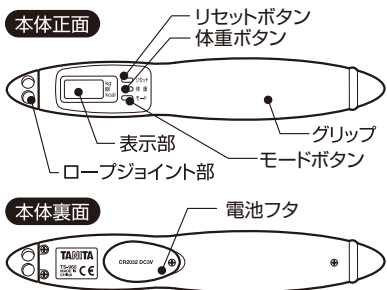
注意

- 暖房機器など高温を発するものに近づけない。
→変形や故障するおそれがあります。
- 電池や本器を幼児の手に届くところにおかない。
→誤飲やけがのおそれがあります。

保管場所

- 故障するおそれがあるため、以下の場所で保管しない。
 - 直接日光の当たる場所や、暖房機器から近い場所
 - 湿気が多い場所や水気のある場所、温度や湿度の変化が激しい場所
 - ほこりの発生しやすい場所

各部の名称

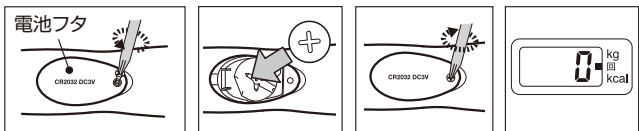


- ### 付属品
- 取扱説明書(本書) 保証書付
 - お試し用電池 (CR2032コイン形リチウム電池×1個)
 - 室内用ロープ×2本
 - 室外用ロープ×1本
 - ドライバー×1本

※室内用ロープの玉は変形している場合がありますが、時間と共に元に戻ります。
 ※付属の電池はお試し用電池のため、電池寿命が短い場合があります。
 ※不足しているものがありましたら、弊社お客様サービス相談室にご連絡ください。

準備する

電池の入れかた

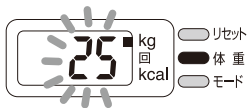


- ドライバーでネジを外し、電池フタを外す。
- 電池の⊕面を上にして入れる。
- 電池フタをかぶせ、ドライバーでネジを止める。
※表示部に「0」と表示されます。

登録

使用前に、必ず自分の体重を入力します。入力しないと正確な消費カロリーが算出されません。(入力範囲:25~150kg)

- 体重ボタンを押す。(体重の数値が点滅)
- 再度、体重ボタンを押して「体重」を合わせる。(押すごとに1kgずつ増える/2秒以上押し続けると早送りになる)
※押し続けると150kgの次は25kgになります。
- モードボタンを押して、設定完了する。
※モードボタンを押さなくても5秒間ボタン操作がない場合も、同様に設定完了します。



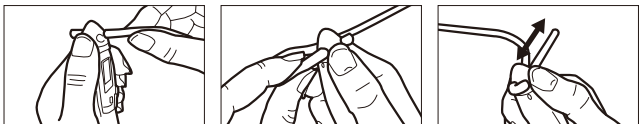
お知らせ

●体重の入力が誤っていると正しい消費カロリーが計算できません。

ロープについて

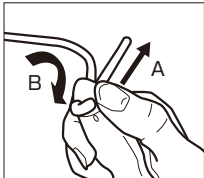
※ロープジョイント部を左右どちらかの指で固定しながら行ってください。

●ロープの装着



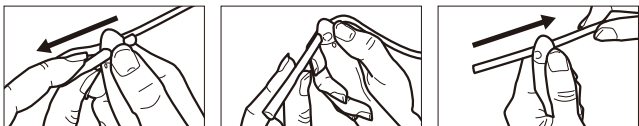
- ロープジョイント部の片側の穴にロープを通し、押し出す。
- 押し出したロープを折り返し、ロープジョイント部の1.で通していない側の穴に押し入れる。
- ロープの端(イラスト矢印部分)の長さを5cm以上にする。
※5cmより短い場合はロープが外れるおそれがあります。

●ロープの長さを調節



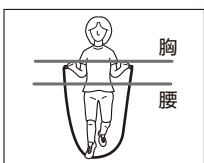
- ロープのB側を押し出す。
- ロープA側を引っ張りながら、ロープの長さを調整する。
- ロープAの部分が長すぎる場合は、ロープジョイント部から5cm以上の丁度よい長さでロープAをカットする。
※5cmより短い場合はロープが外れるおそれがあります。

●ロープを外す



- ロープの輪の部分を引き、短い方のロープをロープジョイント部の穴から引き出す。
- 長い方のロープをロープジョイント部から引き出す。

●室外用ロープの長さの目安



グリップを両手で持ってひじを曲げ、ロープを片足の下に通し、グリップの付け根が腰から胸の高さで合わせます。
 ※初心者は長めに、上達したら短くすることをお勧めします。

使いかた

回数および消費カロリーのはかりかた

- リセットボタンを押す。
回数及び消費カロリーの表示は「0」になります。



- なわとび運動を行う。

※初心者はまず100回または1分を目標に、慣れてきたら時間や回数を増やしましょう。

●お願い ●なわとび運動中に各ボタンを押さないようにグリップを握ってください。

表示の見かた

モードボタンを押す。

回数 → 消費カロリー → 回数の順に(押すごとに)表示が切り替わります。(例:600回、56kcal)



※回数は最大9999回まで表示し、10000回になると0へ戻ります。
 ※消費カロリーは最大4108kcalまで表示し、4109kcalになると0へ戻ります。

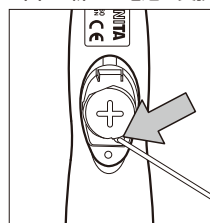
必要なとき

表示が見えにくくなった時

●電池を交換する

表示が薄くなった場合は、電池を新しいものと交換してください。

※電池の入れかたは、上記の「電池の入れかた」を参照ください。
 図の部分に、つまようじなど電気を通さない細い棒を入れて持ち上げ電池を取り出し、新しい電池と交換してください。



※電池を取り出した際は、表示部が消灯したのを確認してから新しい電池を入れてください。

注意

指定の電池(CR2032コイン形リチウム電池)以外は使用しない。故障のおそれがあります。

電池は⊕⊖の方向を正しく入れる。まちがえると故障のおそれがあります。

警告



電池は乳幼児の手の届くところに置かない。
 一誤飲のおそれがあります。万一、電池を飲み込んだ場合には直ちに医師に相談してください。
 真夜中など、お近くの医師に相談できない場合は、下記へ電話して指示を受けてください。

毒性等に関するお問い合わせ先
 (公財)日本中毒情報センター中毒110番
 (大阪) 072-727-2499 (24時間対応)

※使用済みの電池はお住まいの市区町村の廃棄方法に従って処理してください。
 ※使用済みリチウム電池を捨てる場合は、必ず端子(+/-)をセロハンテープなど粘着性の絶縁テープで覆ってください。

仕様

表示内容	回数:最大9999回 1回単位 消費カロリー:最大4108kcal 1kcal単位
設定内容	体重:25~150kg 1kg単位
電池寿命	約3年(1日10分使用)
使用温度範囲	0~40℃
寸法	約幅185×高さ30×奥行26mm(ロープ除く) 室内用ロープ玉:約直径38mm
質量	約81g(電池含む・ロープ除く) 室内用ロープ玉:約47g
付属品	室外用ロープ(2.7m)×1本 室内用ロープ(0.33m・玉付)×2本 お試し用電池(CR2032コイン形リチウム電池×1個) ドライバー×1本 取扱説明書(本書)保証書付

アフターサービスについて

- 保証書について
保証書は、必ず「販売店名 お買い上げ日」などの記入をお確かめになり、保証内容をよくお読みいただき、大切に保管してください。保証期間は、お買い上げ日より1年です。
- 修理を依頼される時
●保証期間中は、弊社お客様サービス相談室にご連絡のうえ、本器と保証書をお送りください。
●保証期間が過ぎているときは、弊社お客様サービス相談室にご相談ください。
修理によって本器の機能が維持できる場合は、ご希望により有料修理させていただきます。
- ご不明な点は弊社お客様サービス相談室にお問い合わせください。

株式会社 **タニタ** 本社・お客様サービス相談室 〒174-8630 東京都板橋区前野町1-14-2
 ホームページアドレス <http://www.tanita.co.jp>

フリーダイヤル **0120-133821** 携帯電話からはフリーダイヤルにつながりません。携帯電話からのお問い合わせはナビダイヤルをご利用ください。
 ナビダイヤル **0570-783551** 通話料はお客様負担となりますのでご了承ください。
 受付時間/9:00~18:00(祝日を除く月~金)
 タニタ サービスセンター 〒014-0113 秋田県大仙市堀内字下田茂木添28-1