

取扱説明書 保証書付

学習タイマー TD-433



本書に記載されているイラストはイメージです。

このたびは、弊社商品をお買い上げいただき、まことにありがとうございます。はじめて使用する際は、表示部に貼られている表示保護シールをはがしてください。

使いかたの説明動画はこちら

<https://www.tanita.co.jp/qr/230/>



お願い

誤った使いかたをしますと、重大な事故につながるおそれがあります。本書をよくお読みいただき、正しく使用してください。また、必要なときにすぐに取り出せるよう、身近に大切に保管してください。

機能と活用方法



バランスのよい勉強時間の設定

プリセットタイマーは5科目分設定できるので、科目の偏りなく勉強することができます。タイマー終了後、自動でカウントアップする折返しカウンアップ機能も備わっているので、予定通りに終わらなかった場合も合計時間を把握し、その日の振り返りと翌日の計画に活かせます。



時間の効率活用

目標より早く終わりそうな科目はスキップ機能で切り上げ、無駄なく次の科目に移れます。また、割り込みタイマーを活用してタイプの異なる勉強内容や休憩を挟むことでリフレッシュし、集中力を維持します。



集中をさまたげないアラーム

アラームはブザー音とLEDの2種類から選べます。ブザー音は短い時間しか鳴動せず、LEDに切りかえれば消音になるので自習室などの環境を問わず、集中をさまたげません。

安全上の注意

使用する人や他の人への危害、財産への損害を未然に防止するため、安全に関する重要な内容を記載しています。ここに示す内容をよくお読みいただき、本器を正しく使用してください。



警告

この表示の欄は「死亡または重傷^{※1}を負うおそれのある」内容です。



注意

この表示の欄は「傷害^{※2}を負うおそれまたは物的損害^{※3}が発生するおそれのある」内容です。



禁止

してはいけない「禁止」内容です。

※1: 重傷とは失明やけが、やけど(高温・低温)、感電、骨折、中毒などで後遺症が残るもの、および治療に入院・長期の通院を要するものをさします。

※2: 傷害とは、治療に入院や長期の通院を要さないけが・やけど・感電などをさします。

※3: 物的損害とは、家屋・家財などへの拡大損害をさします。

3



警告

使用前および使用中に本器に異常が確認されたら使用しない
異常があるまま使用すると、けがや事故が発生するおそれがあります。

乳幼児や子どもの手が届くところに保管しない

乳幼児や子どもだけで使用させない

電池などの小さな部品を飲み込み、窒息するおそれがあります。また感電やけがをするおそれがあります。万一、飲み込んだ場合には直ちに医師に相談してください。

本器や電池を加熱しない

本器の変形や電池の発火により、けがや火災が発生するおそれがあります。

表示部を押さない

本器が破損して、けがをするおそれがあります。

本器に強い衝撃を与えない

本器を落とす、または本器に物を落とすなど、強い衝撃を与えないでください。

本器が破損して、けがをするおそれがあります。

すき間や穴に指を入れない

けがをするおそれがあります。



禁止



注意

分解や改造をしない

けがや感電をするおそれがあります。

電池を入れるときは、極性(⊕、⊖)を間違えない

長期間使用しない場合は、電池を入れたままにしない

液もれや発熱、破裂により、けがをするおそれがあります。

液もれなどで、床などを汚損するおそれがあります。

電池の中の液が皮膚や衣服についた場合はきれいな水で洗い流してください。

万一、目に入った場合は、すぐきれいな水で洗い流して、医師に相談してください。



禁止

4

使用上の注意

以下に示すところで本器を保管、使用しない

- ・直射日光のあたるところ
- ・熱を発する器具に近いところ
- ・温度変化の激しいところ
- ・湿気の多いところ
- ・ほこりの多いところ

過度の衝撃や振動を与えない

破損や故障するおそれがあります。

指定の電池以外は使用しない

充電式電池を使用しない

本器の動作に必要な電圧が得られないため、誤動作や故障するおそれがあります。必ず指定の電池を使用してください。

アルコールや熱湯、ベンジン、シンナー、漂白剤などの薬品は使用しない
破損や変形、変色するおそれがあります。

本器をぬらさない

防水ではありませんので、誤動作や故障するおそれがあります。

すき間や穴に異物を入れない

破損や故障するおそれがあります。

付属品

✓取扱説明書(本書)保証書付

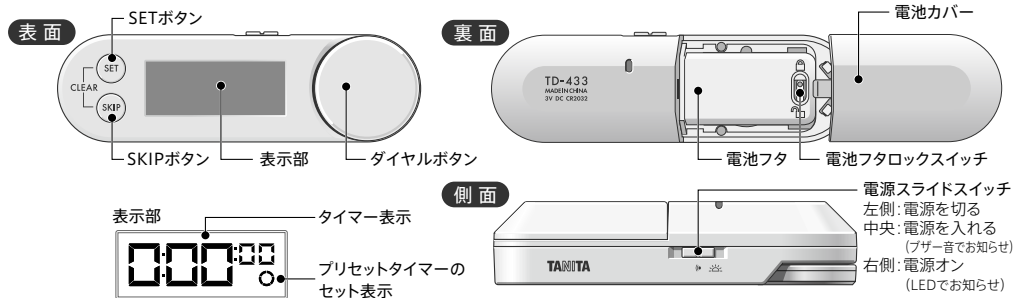
□お試し用電池:CR2032コイン形リチウム電池×1個

※付属の「お試し用電池」は工場出荷時に納められたものですので、寿命が短い場合があります。

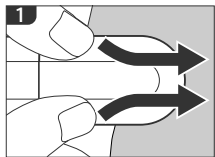
※不足しているものがありましたら、弊社お客様サービス相談室にお問合せください。

各部の名称/付属品

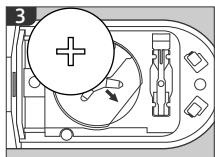
はじめてご使用になる前に、本器表示部に貼られている表示保護シールをはがしてください。



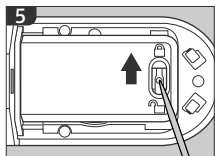
電池を入れる



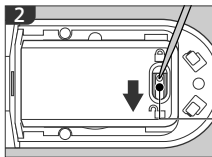
1 本器裏の電池カバーを両手で挟み、親指で矢印の方向に開けます。



3 電池 (CR2032) のプラス側を上にして、矢印の方向から先に入れます。

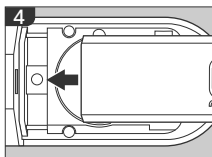


5 電池フタを抑えながら、電池フタロックスイッチのくぼみに細い棒を入れてロック方向 (矢印の方向) に移動させます。

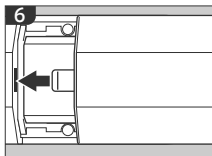


2 電池フタロックスイッチのくぼみに細い棒を入れてオープン方向 (矢印の方向) に移動させ、電池フタをはずします。

電池フタロックスイッチ



4 電池フタを矢印の方向から先に入れます。




6 電池カバーを閉めます。

お願い

- ・ 指定の電池 (CR2032) 以外は使用しないでください。
- ・ 電池は極性 (+、-) を正しく入れてください。

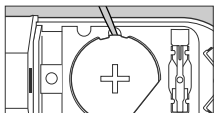
電池を交換する



電池が消耗すると、が点灯します。早めに新しい電池と交換してください。



さらに電池が減るとLoが表示され、ご使用になれません。



図の部分に、つまようじなど電気を通さない細い棒を入れて持ち上げ電池を取り出し、新しい電池と交換してください。





警告




本器や電池は乳幼児の手の届くところに置かない

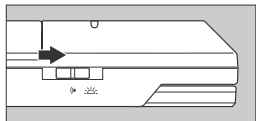
誤飲のおそれがあります。万が一、電池を飲み込んだ場合には直ちに医師に相談してください。

- ・電池を交換すると、設定はリセットされます。
- ・電池を取り出した際は、表示部が消灯したのを確認してから新しい電池を入れてください。
- ・電池カバーと電池フタの開けかたは、「電池を入れる」を参照してください。
- ・幼児の誤飲防止のため、指では取り出しにくくなっています。
- ・本器や使用済みの電池はお住いの市区町村の定めにしたがって廃棄してください。
- ・使用済み電池を廃棄する場合は、必ず「/」をセロハンテープなど粘着性の絶縁テープで覆ってください。

保証書

販売店様へ 販売時に貴店にて、保証書の所定事項(お買い上げ日、販売店様欄に捺印)を記入のうえ、お客様にお渡しください。		お客様	ご住所 _____ _____
お客様へ 販売店名とお買い上げ日の記入が無い場合は、無料修理をお約束できません。その場合は購入証明書(購入時のレシートなど)で代替して証明いただけますので、本人様の情報を記入いただいた保証書とあわせて提示してください。			お名前 _____ _____ 様
品名	学習タイマー TD-433	販売店	お電話 ()
保証期間	お買い上げ日より1年		店名・所在地 _____ _____
お買い上げ日	年 月 日		お電話 () 

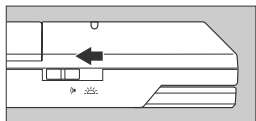
電源を入れる／電源を切る



電源を入れる

スライドスイッチを右に移動させて、電源を入れます。
スライドスイッチの位置でアラームの種類を選択できます。

- ・中央: ブザー音でお知らせ
- ・右側: LEDでお知らせ



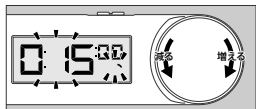
電源を切る

スライドスイッチを一番左に移動させて、電源を切ります。
現在のタイマー設定が保存され、次の起動時に電源を切る前の設定が表示されます。



使いかたの説明動画はこちら

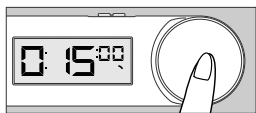
タイマーを使う



タイマーの時間を設定する 例) 15分に設定する場合

はじめて電源を入れたとき、または電池を交換した直後に電源を入れたときはタイマーの設定モードに入ります。ダイヤルボタンを回して時間を合わせます。

- ・時計回り: 時間が増える (1目盛: 5分)
- ・反時計回り: 時間が減る (1目盛: 5分)



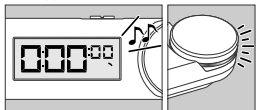
カウントダウンを開始する

時間の設定後、ダイヤルボタンを押してカウントダウンを開始します。

- ・カウントダウン中にダイヤルボタンを押すと一時停止し、再度押すとカウントダウンを再開します。
- ・カウントダウン中、カウントアップ中に電源スライドスイッチの設定を変更すると、一時停止します。

ブザー音でお知らせ

LEDでお知らせ



表示が「00分00秒」になると選択したアラームでお知らせし、同時に自動でカウントアップが開始されます。

- ・ブザー音は約0.5秒鳴動し、LEDは約5秒点滅します。
- ・カウントアップ中は15分ごとに選択したアラームでお知らせします。
- ・ダイヤルボタンを押すとカウントアップは停止し、再度押すと設定した時間が表示されます。カウントアップの一時停止はできません。
- ・設定した時間でタイマーを使用したあとは、リセットしないと時間の再設定はできません。

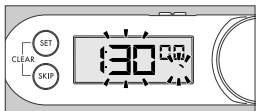


タイマーをリセットする

カウントアップ停止後、ダイヤルボタンを押すと設定した時間が表示されます。SETボタンとSKIPボタンを同時に短押しすると、タイマーをリセットできます。

- ・カウントダウン一時停止中、またはカウントアップ停止中もタイマーをリセットできます。
- ・カウントダウン中、カウントアップ中はタイマーをリセットできません。

プリセットタイマーを使う



プリセットタイマーの時間を設定する

はじめて電源を入れたとき、または電池を交換した直後に電源を入れたときは、1セット目のプリセットタイマー設定モードに入ります。ダイヤルボタンを回して1セット目の時間を設定し、SETボタンを押すと、2セット目の設定モードに入ります。同様に最大5セットまで設定できます。

- ・表示部右下のバーがセット数に合わせて点滅します。
- ・「0時間00分00秒」のままSETボタンを押すと、次のセットの設定に移動します。
- ・セットの設定中にダイヤルボタンを押すと、そのセットの設定が完了すると同時にカウントダウンが開始されます。

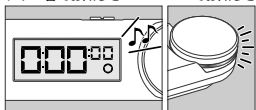
プリセットタイマーのカウントダウンを開始する

5セット目を設定してSETボタンを押すと1セット目の時間が表示され、ダイヤルボタンを押すと1セット目のカウントダウンが開始されます。

- ・表示部右下のバーがセット数に合わせて点滅します。
- ・カウントダウン中にダイヤルボタンを押すと一時停止し、再度押すとカウントダウンを再開します。
- ・使用しないセットは「0時間00分00秒」のままSETボタンを押してください。そのセットは未設定のまま、次のセットの設定に移動します。
- ・設定した時間でタイマーを使用したあとは、リセットをしないと時間の再設定はできません。
- ・カウントダウン中、カウントアップ中に電源スライドスイッチの設定を変更すると一時停止します。

ブザー音でお知らせ

LEDでお知らせ



表示が「00分00秒」になると選択したアラームでお知らせし、同時に自動でカウントアップが開始されます。

- ・ブザー音は約0.5秒鳴動し、LEDは約5秒点滅します。
- ・カウントアップ中は15分ごとに選択したアラームでお知らせします。
- ・ダイヤルボタンを押すとカウントアップは停止し、再度押すと次のセットの設定時間が表示されます。カウントアップの一時停止はできません。
- ・2セット目以降の動作は1セット目と同様です。
- ・5セット目が終了すると、1セット目の時間が表示されます。
- ・プリセットタイマーのリセット操作をしないと、設定した時間の変更はできません。



プリセットタイマーをリセットする

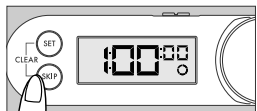
カウントアップ停止後、ダイヤルボタンを押すと設定した時間が表示されます。

SETボタンとSKIPボタンを同時に短押しすると、プリセットタイマーをリセットできます。

- ・SETボタンとSKIPボタンを同時に長押しすると設定したすべてのプリセットタイマーをリセットできます。
- ・カウントダウン一時停止中、またはカウントアップ停止中もプリセットタイマーをリセットできます。
- ・カウントダウン中、カウントアップ中はプリセットタイマーをリセットできません。

15

プリセットタイマーをスキップする



カウントダウンのカウントダウン中にSKIPボタンを押すと、次のセットのプリセットタイマーの時間が表示されます。

- ・一時停止中、またはプリセットタイマーの時間表示中にSKIPボタンを押しても、同様になります。
- ・1セットのみ設定している場合、設定した時間が表示されます。

割り込みタイマーを使う

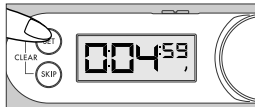


割り込みタイマーの時間を設定する 例)3分に設定する場合

カウントダウン一時停止中、またはプリセットタイマーの設定時間表示中にSETボタンを長押しすると、割り込みタイマー設定モードに入ります。ダイヤルボタンを回して時間を設定しSETボタンを押すと、割り込みタイマーが設定されます。

- ・時計回り:時間が増える(1目盛:1分)
- ・反時計回り:時間が減る(1目盛:1分)

16



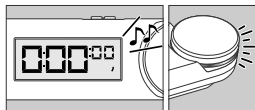
割り込みタイマーのカウントダウンを開始する

カウントダウン中、またはカウントダウン一時停止中にSETボタンを押すと、割り込みタイマーのカウントダウンが開始されます。

- ・表示部右下のバーは、割り込みタイマー開始前のセットが点灯します。
- ・割り込みタイマーのカウントダウン中にダイヤルボタンを押すと一時停止し、再度押すと割り込みタイマーのカウントダウンを再開します。
- ・割り込みタイマーのカウントダウン中、または一時停止中にSKIPボタンを押すと、割り込みタイマーが開始される前の状態に戻ります。

表示が「00分00秒」になると、選択したアラームでお知らせし、割り込みタイマーが開始される前の状態に戻ります。

- ・ブザー音は約0.5秒鳴動し、LEDは約5秒点滅します。



割り込みタイマーをリセットする

表示部に設定した時間が表示されているのを確認します。

SETボタンとSKIPボタンを同時に短押しするとリセットできます。

- ・割り込みタイマー設定中、または一時停止中にSETボタンとSKIPボタンを同時に短押しすると、割り込みタイマーをリセットできます。



仕 様

設定時間	プリセット	最大9時間55分00秒	5分単位
	割り込み	最大30分00秒	1分単位
計測時間	折り返し	最大9時間59分59秒	
アラーム	ブザー音	音量:50dB以上	鳴動時間:約0.5秒
	LED	点滅時間:約5秒	
電 源	3V DC (CR2032コイン形リチウム電池×1個)		
電池寿命	約1年間(1日5回のアラームお知らせを行った場合)		
寸 法	約幅102×高さ31×奥行24mm		
質 量	約45g(電池含む)		
主な材質	ABS、PC、PMMA		
付属品	取扱説明書(保証書付)		
	お試し用電池(CR2032コイン形リチウム電池×1個)		

※デザインおよび仕様は予告なく変更することがあります。

お手入れについて

本器が汚れたときは、やわらかい布を水または中性洗剤に浸し、固く絞って拭き、その後乾いた布で拭き取ってください。

本器の廃棄について

お住まいの市区町村の定めにしたがって、電池を抜いてから廃棄してください。廃棄について不明な点がある場合は、お住まいの市区町村に相談してください。小型家電リサイクル法に基づき、お住まいの市区町村または、認定事業者による回収に協力をお願いします。

電池の廃棄について

お住まいの市区町村の定めにしたがって、廃棄してください。廃棄について不明な点がある場合は、お住まいの市区町村に相談してください。

故障かな?と思ったら

故障かな?と思ったら、修理をご依頼される前に、次のことをご確認ください。

症 状	ご 確 認 ください
電源を入れても何も表示されない	電池が消耗していませんか? 使用推奨期限内の新しいCR2032コイン形リチウム電池と交換してください。 電池は正しく入っていますか? 電池の極性「 \oplus 、 \ominus 」を正しく入れてください。
L \square が表示される	電池が消耗しています。電源を切って表示を消したあと、使用推奨期限内の新しいCR2032コイン形リチウム電池と交換してください。
不明な内容が表示される	電池を抜いてしばらくしてから入れなおしてください。

アフターサービスについて

本器の故障などについて、無料修理規程のもとで無料修理をお約束いたします。修理を希望される場合は以下に示す内容をよくお読みいただき、弊社お客様サービス相談室に連絡してください。

1. 無料修理の保証期間について

保証期間は、お買い上げ日より1年です。お買い上げ日は、販売店が保証書に記入した内容か、購入証明書(購入時のレシートなど)で証明いただけますので、いずれかを大切に保管してください。

2. 無料修理の保証範囲について

保証範囲は、無料修理規程に示されている条件を確認してください。

無料修理規程

- 取扱説明書などの注意書きにしたがった正常な使用状態で保証期間内に故障した場合には、無料修理をさせていただきます。
- 贈答品などで購入証明ができない場合は、弊社お客様サービス相談室に相談してください。
- 保証期間内で次の場合には、有料修理になります。
イ、使用上の誤りおよび不当な修理や改造による故障および破損
ロ、お買い上げ後の落下などによる故障および破損
ハ、火災、地震、水害、落雷、ガス害、塩害その他の天災地変、公害や異常電圧による故障および破損
ニ、保証書の提示がない場合
ホ、一般家庭用途以外に使用された場合の故障および破損
ヘ、保証書にお買い上げ年月日、お客様名、販売店名の記入のない場合、あるいは字句を書き替えられた場合
- 本規程は、日本国内においてのみ有効です。本器を日本国外で使用される場合、無料修理を含めたすべての対応の対象外となります。
- 本規程は、定められた期間や条件のもとで無料修理をお約束するものであり、お客様の法律上の権利を制限するものではありません。保証期間が過ぎている場合の修理については、弊社お客様サービス相談室にお問い合わせください。

3. 修理のご依頼について

保証期間中の依頼は、弊社お客様サービス相談室に連絡のうえ、お買い上げ日が記入された保証書もしくは購入証明書(購入時のレシートなど)を本器に添えてお送りください。保証期間を過ぎてからの依頼は、弊社お客様サービス相談室に相談してください。修理によって本器の機能が維持できる場合は、希望により有料修理させていただきます。

4. 不明な点は弊社お客様サービス相談室にお問い合わせください。

個人情報の取り扱い

- 修理対応にあたり、お客様の個人情報をご提示いただく場合があります。
- お客様からご提示いただいた個人情報は修理対応に使用させていただき、第三者が不当に触れることのないよう、弊社規程に基づき、責任をもって管理いたします。

株式会社 **TANITA**

本社・お客様サービス相談室 〒174-8630 東京都板橋区前野町1-14-2

ホームページアドレス <https://www.tanita.co.jp/>

お問い合わせ先

フリーダイヤル **0120-133821**

携帯電話からはフリーダイヤルにつながりません。
携帯電話からのお問い合わせはナビダイヤルをご利用ください。

ナビダイヤル **0570-783551**

通話料はおお客様負担となりますのでご了承ください。

受付時間 / 9:00～17:00 (祝日を除く月～金)

タニタ サービスセンター 〒014-0113 秋田県大仙市堀見内字下田茂木添28-1